

## OBSAH

1.	Úvodní slovo .....	2
2.	Základní údaje .....	3
3.	Chráněné dílny .....	4
3.1.	Chráněná dílna textilní .....	5
	Prezentační a prodejní centrum .....	6
3.2.	Chráněná dílna stolařská .....	7
3.3.	Chráněná dílna separace odpadů .....	9
3.4.	Chráněná dílna zpracování plastů .....	10
4.	Středisko humanitární pomoci .....	12
4.1.	Koordináční a informační centrum pro migranty a uprchlíky .....	12
4.2.	Tříkrálová sbírka 2005 .....	13
4.3.	Humanitární pomoc - velkokapacitní sklad .....	14
4.4.	Psychosociální poradna .....	15
5.	Zaměstnanci .....	17
6.	Prostorové zázemí .....	18
7.	Ekonomické informace .....	20
7.1.	Výkaz zisku a ztráty .....	20
7.2.	Rozvaha .....	22
7.3.	Cash Flow .....	23
7.4.	Důležité události .....	23
7.5.	Náhradní plnění odběrem výrobků .....	24
7.6.	Zpráva auditora .....	25
8.	Plány do budoucna .....	27
9.	Poděkování obchodním partnerům a příznivcům .....	28

## 1. ÚVODNÍ SLOVO

Vážení přátelé,

jsem velice potěšen, že Charita sv. Alexandra vydává tuto Výroční zprávu a může své partnery i ostatní veřejnost informovat o dosažených výsledcích v roce 2005. V souladu s hlavním posláním jsme se trvale snažili podávat pomocnou ruku všem těm, kteří se ocitli v tíživé životní situaci a projevili zájem o naši pomoc.

Naše humanitární aktivity byly zaměřeny zejména na řešení migrační problematiky, právní a sociální poradenství, specifickou pomoc osobám s psychickým onemocněním a materiální pomoc osobám sociálně slabým (s cílem prevence před sociální exkluzí).

Postupně se nám dařilo dále rozvíjet provoz chráněných dílen, kde své uplatnění nalézají zejména osoby se zdravotním postižením, které jsou zpravidla neumístitelné v běžných tržních podmínkách. V polovině roku jsme zahájili novou činnost zabývající se tříděním a drcením plastů. Tato činnost se postupně rozvíjí v provizorních pronajatých prostorech a bude nesmírně náročné, nejen z pohledu finanční potřeby, zabezpečit následný provoz na očekávané úrovni. V zaběhlých chráněných dílnách se podařilo obnovit zastaralé zařízení, částečně i dovybavit potřebnými pomůckami, což umožnilo udržení pozice na trhu a naplnilo dílčí záměr směřující k posílení ekonomické stability. U zakázkové náplně došlo k výraznému zlepšení zejména v textilní dílně. Za úspěch lze považovat i nastartování sezónního prodeje (duben až říjen) výrobků chráněných dílen v pronajatých prostorách ZOO Ostrava.

Mimo hlavní činnost jsme v průběhu celého roku, dle finančních možností, pokračovali v rekonstrukci objektu. Vybudovali jsme nový vstup do budovy a navazující bezbariérové přístupy na všechna pracoviště. Po stavební stránce byl závěr s pomocí sponzorů dokončen. K plné funkčnosti se nám však nepodařilo získat zdroje na technologickou část výtahu. Po kolaudaci v závěru roku jsme rekonstruované části objektu převzali do užívání s tím, že zprovoznění výtahu je odloženo nejpozději do konce roku 2006. Rekonstrukce objektu výrazným způsobem zlepšila nejen pracovní podmínky v chráněných dílnách, ale i pracovní prostředí všech zaměstnanců.

Závěrem mohu konstatovat, že dosažené výsledky na všech úsecích Charity sv. Alexandra byly velice dobré.

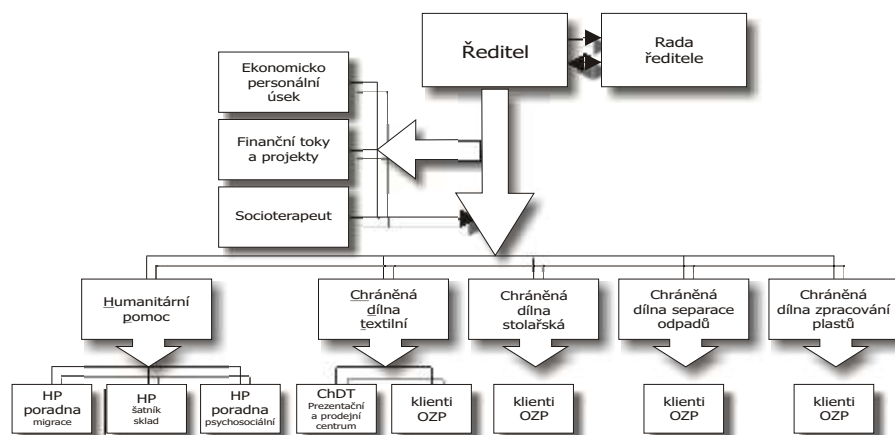
Velké poděkování patří všem zaměstnancům, kteří se s nezištnou obětavostí podíleli na řešení, často na první pohled neřešitelných úkolů a to nezřídka s osobním nasazením nad rámec svých běžných pracovních povinností. Díky patří také všem, kdo nás celý rok podporovali a to nejen finančně, ale i přirozeným projevem přízně či duchovně. Doufám, že svou sociální činností jsme podpořili utváření světa, ve kterém se dá slušně žít.

  
Ing. Folt Pavel  
ředitel

## 2. ZÁKLADNÍ ÚDAJE

Charita sv. Alexandra zahájila svou činnost v květnu 1999 v objektu humanitárního centra v Ostravě-Kunčičkách, zprvu pod hlavičkou Diecézní charity ostravsko-opavské. Jako samostatný právní subjekt funguje od června roku 2001. Celá organizace je řízena statutárním zástupcem - ředitelem a radou ředitele, která má pravomoc vydávat doporučení. Sídlo společnosti je umístěno v objektu průmyslového areálu bývalého dolu Alexander.

Název: Charita sv. Alexandra  
 Oblast působení: provoz chráněných dílen  
 humanitární aktivity v oblasti Diecéze ostravsko-opavské  
 naddiecézní působení v oblasti humanitární práce  
 Právní forma: právnická osoba - organizační složka církve  
 IČ: 26520788  
 DIČ: CZ26520788 /není plátcem DPH/  
 Registrace: Rejstřík právnických osob Ministerstva kultury ČR dne 29. 5. 2001  
 dle zákona č. 308/1991 Sb.  
 Číslo: 8/1-08-720/2001  
 Sídlo:  
 Ulice a číslo: Holvekova 651/28  
 Obec: Ostrava - Kunčičky, Slezská Ostrava  
 PSČ: 718 00  
 Tel/fax: 596 237 831  
 E-mail: alexandr@charita.cz  
 WWW: www.charitasvalexandra.cz  
 Bank. pojení: 309425023/0300, ČSOB, a.s. Ostrava  
 Statutární zástupce: Ing. Folta Pavel  
 Rada ředitele: Ing. arch. Koběřský Jiří  
 P. Stepien Bogdan  
 Mech Štěpán



### 3. CHRÁNĚNÉ DÍLNY



Hlavní cílová skupina: osoby se zdravotním postižením (OZP).

Vedlejší cílové skupiny: dlouhodobě nezaměstnaní, mladí nezaměstnaní.

Třetím rokem bylo naším cílem, v rámci projektu chráněných dílen, zajišťování pracovních míst a sociální péče lidem se zdravotním postižením a udržování plynulého chodu dílen.



Specifikem tohoto projektu je vysoká poskytovaná úroveň a doplňkové služby pro osoby znevýhodněné na pracovním trhu. Pracovní podmínky a organizace práce v chráněných dílnách Charity sv. Alexandra jsou přizpůsobeny zdravotnímu stavu jednotlivých klientů včetně asistence.



Ve všech třech dílnách bylo v roce 2005 do výrobní činnosti zapojeno 35 zaměstnanců, a každá profesní činnost byla již tradičně garantována odborným pracovníkem, který práci na dílně nejen organizoval, ale i manuálně vykonával.

K dispozici byl interní specialista socioterapeut, s jehož odborným přístupem jsme se snažili dosahovat maximální kvality při práci s klienty.



Na zabezpečování zakázek, k realizaci prodeje vlastních výrobků textilní a stolařské dílny, propagaci dílen i ostatních aktivit se podílejí také klienti se zvláště těžkým zdravotním postižením.

Naší snahou byla opět individuální práce s každým klientem v návaznosti na míru jeho tělesného či duševního postižení s ohledem na možnosti dalšího účelného využití jeho pracovního potenciálu.



- Chráněné dílny jsou pracoviště provozovaná právníky a fyzickými osobami, pracuje-li v nich alespoň 60% občanů se změněnou pracovní schopností. Do chráněných dílen jsou zařazováni zejména občané se změněnou pracovní schopností s těžším zdravotním postižením, s mentálním postižením, občané se změněnou pracovní schopností, kteří mohou podávat jen zmenšený pracovní výkon a nelze je umístit na volných pracovních místech na trhu práce, a občané se změněnou pracovní schopností po dobu přípravy k práci.
- Mezi činnostmi, které vykonává socioterapeut, patří provádění cílených hovorů a konzultací s klienty. V případě potřeby uživatele služeb výkon intervencí v zájmu klienta prostřednictvím metod sociální práce; posuzování vhodnosti zařazení na určité místo; plán začlenění do kolektivu; vytváření, zavádění, aktualizace a kontrola standardů; apod.

### 3.1. Chráněná dílna textilní

Vedoucí: Foltová Zuzana  
 Mobil - konzultace, objednávky: 731 625 849  
 Telefon - konzultace, objednávky: 596 237 831  
 E-mail - konzultace, objednávky: alexandr@charita.cz  
 zuzana.foltova@seznam.cz  
 Adresa: Holvekova 651/28, Ostrava-Kunčičky  
 Datum vzniku dílny: 06/1999  
 Počet klientů k 31. 12. 2005: 7 OZP + 1 OZP-TZP

Pracovní náplň klientů - zaměstnanců chráněné textilní dílny sestávala i roce 2005 převážně ze šití jednoduchých bytových textilních výrobků a doplňků a drobných dekoračních předmětů z materiálů především přírodních jako je len či bavlna. Program byl tvořen vlastní produkcí i prací na zakázku a každý výrobek byl originál.

Práce v dílně měla celoroční charakter od pondělí do pátku v čase od 6:30 do 14:30 hodin. K řešení pracovních i osobních problémů byl klientům neustále k dispozici socioterapeut.

Uplynulý rok 2005 přinesl chráněné textilní dílně také mnoho změn. K jedné z největších patřilo přestěhování celého provozu do nových prostor, které byly k těmto účelům zrekonstruovány v roce 2004 v rámci přestavby celé budovy. Díky tomuto získali klienti textilní dílny lepší podmínky pro svou činnost a více možností při realizaci zakázek.

Také v oblasti výroby se program rozšířil. Podařilo se zajistit dlouhodobou zakázku na šití vlněných ložních souprav pro firmu Ing. Lubomír Čokina P.T.M.F. Kromě toho se dílna i nadále orientovala na hotovení drobných dekoračních předmětů pro děti, doplňků do bytu, textilních propagačních materiálů, katechetických pomůcek apod.

Tento sortiment byl nabízen v obchodech specializujících se na prodej výrobků osob se zdravotním postižením a v galeriích s ručně zhotovovanými textilními originály. Část naší produkce jsme začali dodávat také do nově otevřeného Prezentačního a prodejního centra v ZOO Ostrava.

V průběhu celého roku jsme se zúčastnili, ve spolupráci s Charitou Hlučín, také několika prodejních výstav a vánočních trhů.



Do našeho sortimentu již patří textilní:

- kapsáře
- potahy, přehozy
- ubrusy, prostírání
- tašky, kabelky, batohy
- dekorace na stěny
- minivýrobky - různá zvířátka, panenky, apod.
- polštáře plněné pohankou, dutým vláknem
- textilní propagační materiály
- textilní suvenýry
- katechetické pomůcky, barevné šátky
- vlajky, prapory
- ložní prádlo
- kuchyňské rukavice
- mikulášské pytlíky a punčochy
- podlahové hadry, prachovky



Rozměry i materiál každého výrobku lze upravit dle potřeb zákazníka. Zhotovujeme také výrobky dle vlastního návrhu zákazníka.

V neposlední řadě je třeba dodat, že rozšířené výrobní prostory a získání většího objemu práce nám umožnily přijmout nové handicapované zaměstnance. Více osob tak našlo své pracovní uplatnění. Dlouhodobě se nám daří podílet se na snižování nezaměstnanosti handicapovaných spoluobčanů.

V rámci chráněné dílny textilní jsme, jako její organizační podjeontku, dne 1. května 2005 nově otevřeli **Prezentační a prodejní centrum**. Jako zastrešující subjekt, v kooperaci s Charitou Hlučín a Charitou Ostrava, spolupracujeme na tomto projektu se Zoologickou zahradou Ostrava, která projevila zájem o prodejnu ve svém areálu s výrobky chráněných dílen a upomínkovými předměty charakteristickými pro ZOO.



Smyslem byla podpora prodeje výrobků chráněných dílen neziskových organizací a zvýšení obecné informovanosti o Charitě, jejím poslání a činnosti. Vhodná je také skladba a počet návštěvníků (děti s rodiči/cca 300 000 osob za rok), pro které jsou výrobky určeny.



V rámci centra vznikla dvě nová pracovní místa pro osoby se zdravotním postižením.

Otevírací doba byla z důvodu umístění prodejny sezónní. V květnu až srpnu každý den od 10:00 do 18:00 hodin, v březnu, dubnu, září a říjnu všechny víkendové dny a svátky od 10:00 do 17:00 hodin. Výrobky jsou z velké části prodávány formou komisního prodeje.



### 3.2. Chráněná dílna stolařská

Vedoucí: Volný Radim  
 Mobil - konzultace, objednávky: 731 625 845  
 Telefon - konzultace, objednávky: 596 237 831  
 E-mail - konzultace, objednávky: alexandr@charita.cz  
 Adresa: Holveková 651/28, Ostrava-Kunčičky  
 Datum vzniku dílny: 06/1999  
 Počet klientů k 31. 12. 2005: 4 OZP + 2 OZP-TZP + 1

I v roce 2005 našli v chráněné stolařské dílně uplatnění především handicapovaní spoluobčané. Kromě nich zde pracovalo i několik zdravých pracovníků, kteří zajišťovali odborný dohled. Ve spolupráci s nimi, v rámci svých možností, potom vytvářeli výrobky z masívu. Ve většině případů se jednalo o práci na zakázku. Naší snahou je vytvořit kolekci stálých výrobků, které by měly jak užitný, tak i dekorativní charakter.

Do našeho sortimentu již patří:

- skříně celodřevěné i prosklené
- komody, truhly, botníky
- stoly kancelářské, pracovní i dekorační
- kuchyňské linky
- věšákové stěny, regály
- postele
- lavice venkovní i domovní
- altány, zahradní nábytek
- ploty, hrazení
- okna klasická i atypická,
- okenní rámy, střešní podhledy, vikýře
- rámečky, pasparty
- garnýže, parapety
- dveře vnitřní i venkovní klasické i atypické
- dveře vnitřní i venkovní celodřevěné i prosklené
- prahy, schodiště, zábradlí, madla, lišty, obložení
- stanové podsady
- reklamní stojany
- kytarové korpusy, kytarové krky, kytary
- pódia, rastry pro akustické izolace
- nájezdové rampy, nosné hranoly
- bočnice k autům
- dřevěné obaly a bednění
- trámy, vytyčovací kolíky

Hlavními odběrateli stolařské dílny byly firmy, ale i soukromé osoby. V roce 2005 se jejím velkým zákazníkem stala také ZOO Ostrava.



Mezi nejzajímavější výrobky, kterými chráněná stolařská dílna přispěla k rozšíření a estetickému vybavení ZOO Ostrava, patřily 2 dřevěné žirafy v životní velikosti, bambusové nástěnky, odpočinkové venkovní posezení, informační tabule a oplocení.



Další projekt, na kterém se stolařská dílna podílela, bylo vybudování rekreačního zařízení pro děti v podhorské oblasti Pstruží, v okrese Frýdek-Místek. Jejím zřizovatelem je společenství Salesiánů Dona Boska a požadavkem bylo zhotovit interiérové vybavení, tj. schodiště, zábradlí, postele, skříně, komody, apod.

Kromě toho, že dílna v loňském roce ve své činnosti navázala na předcházející roky a výrobní program se nijak zásadně nezměnil, došlo v její organizaci k některým změnám, které ovlivnily její chod. K té nejzásadnější patřil v druhé polovině roku odchod stávajícího a jmenování nového vedoucího dílny.

Událostí, která stojí také za připomenutí, bylo obdržení sponzorského daru od Fondu pomoci firmy Siemens s.r.o. Díky tomuto finančnímu příspěvku bylo možné zakoupit nové stroje, které přispějí ke kvalitnější a efektivnější práci.

Dílně se dlouhodobě daří nabízet výrobky s vysokou úrovní a postupně rozšiřuje nabídku služeb, které poskytuje svým zákazníkům.

Práce v dílně měla, tak jako v letech minulých, pravidelný celoroční charakter, a to od pondělí do pátku v čase od 6:30 do 14:30 hodin. V průběhu celého roku byl handicapovaným zaměstnancům k dispozici socioterapeut, aby jim pomohl řešit pracovní, sociální i osobní problémy.





### 3.3. Chráněná dílna separace odpadů

Vedoucí: Ing. Němec Jiří  
Mobil: 731 625 841  
Telefon: 596 251 288(271)  
Adresa: OZO Ostrava s.r.o., Frýdecká 680/444,  
Ostrava-Kunčice  
Datum vzniku dílny: 03/2003  
Počet klientů k 31. 12. 2005: 11 OZP

Dílna byla zřízena za pomoci programu EQUAL, který jsme úspěšně ukončili a vyúčtovali k 28. 4. 2005. Na projekt jsme navázali a bez výraznějších úprav jsme osobám se zdravotním postižením i nadále poskytovali zaměstnání v oblasti demontáže, vytřídování, předúpravy a ekologické likvidace specifického odpadu a dalších aktivitách ekologického charakteru. Separace odpadů vyžaduje vysoký podíl jednoduché, nenáročné až středně těžké fyzické práce, s převahou práce ruční. Z těchto důvodů je pro handicapované osoby vhodná.

I v roce 2005 byl v naší chráněné dílně na separaci rozebírán na jednotlivé díly elektronický šrot (viz. tabulka). Po demontáži byly díly zařazeny dle katalogu odpadů a předávány oprávněné osobě k využití, nebo k odstranění dle zákona o odpadech (příkladem vakuové obrazovky díky obsahu olova - až 60% a dalších toxických látek, např. těžkých kovů, patří mezi nebezpečné odpady). Výtěžnost druhotných surovin, které bylo možno zpětně recyklovat, je na úrovni 80 % původní váhy přístrojů. Takto vysoká hodnota znamená významný přínos pro ochranu životního prostředí.

Statistika demontáže el. šrotu dle typu v roce 2005	
Položka	Ks
Televizory a počítačové monitory	6 593
Rádia	125
Vysavače	28
Počítače	20
Magnetofony	16
Tiskárny	10
Gramofony	10
Mikrovlnné trouby	9
Kávovary, mixéry	12
Žehličky	8
Videa	6
Fény	5
Automatické pračky	1
Demontáž pneu (zimní měsíce)	2 505

Další aktivitou bylo třídění PET láhví ze separovaných odpadů a obsluha semimobilních sběrů papíru a nebezpečných odpadů ve městě Ostrava a jejích příměstských oblastech.

Příležitostně jsme rozebírali domácí elektroniku a bílou



techniku, např. ledničky neobsahující freony, dotřídřovali sběrný papír a separovali použité pneumatiky. To vše pod technickým vedením našeho partnera OZO Ostrava s.r.o., se kterým jsme spolupracovali úspěšně již třetím rokem.

Služba v dílně byla poskytována celoročně v pracovní dny od pondělí do pátku v čase od 6:00 do 14:00 hodin.

Zaměstnancům-klientům byl k dispozici sociální pracovník. Ten dle individuálních požadavků vedl a průběžně aktualizoval individuální plány, které sloužily především k monitorování stávající situace zaměstnanců. Napomáhal identifikaci a následnému vyřešení případných problémů, pomáhal určit, specifikovat a zároveň sledovat naplňování stanovených cílů, kterých chtěli jako uživatelé služeb v rámci pracovního procesu dosáhnout.



### 3.4. Chráněná dílna zpracování plastů



Chráněná dílna zpracování plastů byla zřízena v roce 2005 za podpory Evropské unie, Ministerstva pro místní rozvoj a Moravskoslezského kraje.

Vedoucí: Bc. Friedl Robert  
 Mobil - konzultace, objednávky: 731 625 839  
 Telefon - konzultace, objednávky: 596 237 831  
 E-mail - konzultace, objednávky: robert.friedl@charita.cz  
 Adresa: Holvekova 651/28, Ostrava-Kunčičky  
 Datum vzniku dílny: 07/2005  
 Počet klientů k 31. 12. 2005: 1 OZP + 1 OZP-TZP



V oblasti zpracování druhotných surovin, která se nám v kombinaci se zaměstnáváním OZP do budoucna jeví jako perspektivní, existují nepokrytá místa, která nejsou pro velké firmy zajímavá. Tohoto jsme využili v kombinaci s našimi zkušenostmi s druhotným zpracováváním surovin a rozšířili jsme chráněné dílny o dílnu zpracování plastových obalů z polyethylen trefalátu, polyethylen, polypropylen, tvrzeného polystyrenu a v menší části z acryl butadylen styrenu.



Výstupem je plastová drť o fragmentaci 8-20mm, která se dále používá jako vstupní materiál k výrobě silnostěnných výlisků z plastu. Prováděnou aktivitu je možno do budoucna nadále rozšiřovat.

Financování bylo zajištěno pomocí operačního programu SROP kapitola 3.2 Síť sociální integrace. Celá aktivita je však do budoucna nastavena tak, aby byla samofinancovatelná.

Na tomto projektu jsme začali pracovat v květnu 2005. Od stanovení náplně, zpracování projektové části a

rozpočtu, zajištění veškeré nutné dokumentace přes hledání partnerů, dodavatelů vhodných tříděných odpadních plastů až po potencionální odběratele. V červenci jsme podepsali smlouvu o zapůjčení drtícího mlýna, který jsme následně převezli a postupně instalovali v pronajatých prostorách sousedícího objektu.



Souběžně jsme z několika kol pohovorů, v součinnosti s ÚP Ostrava, z řad zdravotně handicapovaných obyvatel města Ostravy, vybrali dva uchazeče na pozici obsluhy drtícího mlýna. Noví klienti-zaměstnanci absolvovali zdravotní a bezpečnostní školení včetně úvodního obecného ekologického semináře o zpracování odpadů.



Po drobných úpravách objektu, sestavení, seřízení a spuštění mlýna jsme rozjeli zkušební provoz, včetně výběru odpadových plastů v objektu partnera projektu OZO Ostrava s.r.o. Klienti střídavě třídili a drtili plasty.



Vzhledem ke stáří zapůjčeného mlýna jsme ve spolupráci s dalším partnerem projektu podnikatelem Marcellem Šilcem byli nuceni naostřit nože, vyměnit hlavní motor mlýna, zrekonstruovat jeho elektrické ovládání a dopravní ventilátor.



Po vyřešení všech provozních problémů na technologickém zařízení jsme začátkem září zahájili vlastní drcení plastů. Tyto jsme zpracovávali do zásoby (na sklad), neboť odběratelé byli ochotni odebrat pouze množství odpovídající vyřízení přepravního prostředku, v opačném případě se doprava stávala neekonomickou.

Dílna byla vybavena váhou, třídícím stolem, třídícím dopravním pásem, drtícím mlýnem s pneumatickým dopravním ventilátorem pro plnění do shromažďovacích prostředků (big-bagů) na drcené vytríděné plasty.



Práce v dílně měla pravidelný charakter a to od pondělí do pátku v čase od 6:30 do 14:30 hodin.

Handicapovaným zaměstnancům byl k dispozici socioterapeut, aby jim pomáhal řešit pracovní, sociální i osobní problémy.

V rámci projektu jsme ve spolupráci s OZO Ostrava s.r.o. uskutečnili také ekologické semináře pro zaměstnance o vlivu odpadů na ekologii, významu třídění odpadů a ekologické zátěže. Za pomoci externího lektora probíhaly také kurzy pro zaměstnance s cílem základního zvládnutí obsluhy počítače a obecného přehledu v této oblasti.



## 4. STŘEDISKO HUMANITÁRNÍ POMOCI

### 4.1. Koordinační a informační centrum pro migranty a uprchlíky

Vedoucí:	Mgr. Koplík Milan
Mob.:	731 625 843
Adresa:	Jeremenkova 8, Ostrava-Vítkovice Azylové zařízení MV ČR, Vyšní Lhoty
E-mail:	milan.koplik@tiscali.cz
Datum vzniku střediska:	06/1999
Počet zaměstnanců k 31. 12. 2005:	3 OZP



V rámci Koordinačního a informačního centra střediska humanitární pomoci působila i v roce 2005 na území Ostravsko-opavské diecéze **Poradna pro migranty a uprchlíky**, která poskytuje imigrantům, uprchlíkům, žadatelům o politický azyl a cizincům v nouzi zejména:

- poradenské služby v oblasti právní a sociální
- asistence při právních a úředních úkonech (podáních, žádostech, vyplňování formulářů a tiskopisů apod.)
- asistence při podávání opravných prostředků proti soudním a správním rozhodnutím
- asistence při zřizování osobních dokladů nezbytných pro pobyt v ČR
- zprostředkování kontaktů na jiné nevládní organizace, úřady a další instituce
- poskytování okamžité materiální humanitární pomoci ve stavu nouze (zvláště oblečení)

Činnost se převážně koncentrovala v **Přijímacím středisku ve Vyšních Lhotách u Frýdku-Místku** (Pr.SVL). V **Zařízení pro zajištění pobytu cizinců ve Frýdku-Místku** (ZZPC) a v **Pobytovém středisku v Havířově-Dolní Suché** (Po.SHDS) byly služby poskytovány na základě vyžádání. I přesto, že jsme z důvodu pochybení MPSV neobdrželi v loňském roce dotaci na tento projekt, podařilo se nám služby **poradny pro migranty a uprchlíky v Ostravě-Vítkovicích** (PMUOV) v omezené míře poskytovat i nadále.

PMUOV poskytla během roku 20 intervencí 9 žadatelům o azyl a cizincům v nouzi.

V ZZPC byly poskytnuty služby 30 ubytovaným cizincům během 50 intervencí.

V Po. SHS byly poskytnuty služby 25 cizincům během 30 intervencí.

V Pr. SVL byly poskytnuty služby celkem 4 748 žadatelům o azyl během 8 141 kontaktů (intervencí). Z toho 630 žadatelů o azyl se účastnilo právního vyučování, 560 osob se účastnilo individuálních přednášek a 70 společných besed, 545 osobám bylo poskytnuto právní poradenství a právní pomoc.

Projekt částečně podpořil Odbor azylové a migrační politiky Ministerstva vnitra ČR (OAMP MV ČR) prostřednictvím Sdružení česká katolická charita (SČKCH). V rámci projektu byla 525 žadatelům vyhotovena žaloba proti rozhodnutí OAMP MV ČR a poskytnuty právní konzultace. 20 osobám byla poskytnuta asistence a právní pomoc v rámci předávání do ciziny při realizaci tzv. dublinských dohod. V této souvislosti bylo vyhotoveno 7 žalob.

Vedle právních služeb byly žadatelům o azyl v Pr. S. Vyšní Lhoty poskytovány služby také v rámci **volnočasových aktivit**, jejichž objednatel je Správa uprchlických zařízení Ministerstva vnitra ČR (SUZ MV ČR).



Jednalo se o **řezbářskou dílnu**, umístěnou ve standardní zóně střediska. Dílna poskytovala služby převážně mužům ubytovaným v dané zóně. Během 528 návštěv dílna zpestřila pobyt ve středisku 228 žadatelům a žadatelkám o azyl.

Dále se jednalo o **šicí dílnu**, umístěnou v chráněné zóně střediska. Dílna poskytovala služby převážně ženám, ubytovaným v dané zóně. Dílna během 1 070 návštěv poskytla své služby 480 žadatelkám a žadatelům o azyl. Celkem tedy volnočasové aktivity pokryly požadavky 708 žadatelům a žadatelkám o azyl během 1 598 návštěv.

V návaznosti na výše uvedené služby poskytl Mgr. Milan Koplík, jinak pravoslavný kněz, dobrovolné duchovní služby. Ty byly individuálně poskytnuty v Pr. S. Vyšší Lhoty 20 osobám a v ZZPC ve Frýdku-Místku 25 osobám.

Celkem poskytla Charita sv. Alexandra v roce 2005 své služby 4 839 osobám během 8 921 kontaktů (intervencí).

Charita sv. Alexandra během roku 2005 spolupracovala se SUZ MV ČR, OAMP MV ČR, SČKCH Praha, Arcidiecézní charitou Praha (ACHP), Diecézní charitou Litoměřice (DCHL) a s Cizineckou policií v ZZPC ve Frýdku-Místku a s Poradnou pro ženy a dívky Charity Ostrava. Velmi nadějnou se ukázala být spolupráce s OAMP MV ČR v rámci realizace Dublinských dohod.

#### 4.2. Tříkrálová sbírka 2005

Začátkem ledna se po celé republice, ve městech i na vesnicích, opět objevily skupinky tří biblických králů, které nabízely sbírkové pokladničky ke vhození mincí. V duchu staré křesťanské tradice oslovoval Kašpar, Melichar a Baltazar obyvatele, popřál jim zdraví a štěstí v novém roce a požádal o příspěvek na pomoc lidem v nouzi. Už po páté se totiž uskutečnila Tříkrálová sbírka, kterou vyhláší Sdružení Česká katolická charita (SČKCH).



Charita sv. Alexandra, opět ve spolupráci s Charitou Ostrava, se sbírky účastnila počtvrté. Koordinovali jsme **49 skupinek koledníků** v přidělených farnostech Radvanice, Michálkovice, Stará Bělá, Nová Bělá, Proskovice, Heřmanice, Koblov, Kunčičky, Slezská Ostrava a nově Petřvald, ve kterých se vybralo 272 374,50- Kč.

Celková vybraná částka v Ostravě a všech jejích příměstských oblastech činila **1 298 855,50-Kč**, ze které obě Charity, dle předem stanoveného rozdělovacího klíče, obdržely 63%.

Z tohoto procentního podílu jsme dle vzájemné smlouvy obdrželi částku **131 032,45- Kč** (z čehož složenkou činily 10 726,- Kč).

Tato suma byla rozdělena mezi projekty „**První šance**“ farnosti Radvanice ve výši **20 000,-Kč** a **111 032,45- Kč** na projekt „**Rozvoj chráněných dílen Charity sv. Alexandra**“.



Záměrem projektu „První šance“ je vybudovat sociální bydlení tzv. „startovní byty“ pro lidi, kteří mají ztížený vstup do samostatného života. Konkrétním záměrem je vybudování 4 nových bytových jednotek velikosti 1+1 v podkroví farního domu v Radvanicích vč. bytu správce a poradenské místnosti, ve které bude fungovat poradna jako doprovodný sociální program. Poradna je určena nejen pro klienty využívající ubytování, ale také pro klienty zvenčí (snahou je poskytovat pomoc širšímu spektru klientů). Nejedná se jen o pomoc psychologickou, ale také duchovně terapeutickou při zvládání životních těžkostí.

Z částky na projekt „Rozvoj chráněných dílen Charity sv. Alexandra“ bylo hrazeno vybudování nových vstupních dveří do objektu chráněných dílen, výtahové šachty bezbariérového výtahu a nájezdové plošiny pro vozíčkáře. Vše v rámci bezbariérového zpřístupnění celé budovy a možnosti rozšíření kapacity pracovních míst pro občany se zdravotním postižením.

V celé **diecézi ostravsko-opavské** se vykoledovalo **10 915 499,- Kč**.

V celé České republice v roce 2005 přispěli dárci částkou 62 268 543,- Kč.

Všem dárcům srdečně děkujeme.

### 4.3. Humanitární pomoc

I v roce 2005 jsme zabezpečovali provoz tzv. „velkokapacitního skladu“ především použitého šatstva a obuvi. Charita sv. Alexandra v místě svého sídla provozuje centrální sklad ostravsko opavské diecéze, kam byla humanitární pomoc svážená z oblastních charit a vybírána od jednotlivých dárců, dále tříděna dle požadavků (v případě ošacení balena do kartónových přepravek) a skladována.

Zpracované šatstvo a obuv, popřípadě jinou humanitární pomoc (drobné předměty denní potřeby, hračky, kočárky, literatura, popř. menší nábytek, apod.), jsme následně vydávali či distribuovali zájemcům v rámci celého Moravskoslezského kraje dle potřeby a požadavků jednotlivců, skupin, jednotlivých sociálních odborů (poraden), azylových zařízení, ubytoven soc. slabých rodin či zařízení pro lidi bez domova, apod. Průběžně bylo zásobováno Příjímací středisko ve Vyšních Lhotách u Frýdku-Místku a Pobytové středisko v Havířově-Dolní Suché.

V první polovině roku 2005 byl provoz šatníku v Ostravě-Kunčičkách omezen z důvodu stavební rekonstrukce. Klientelu tvořili zpravidla členové etnických menšin, lidé bez přístřeší, sociálně slabé rodiny, svobodné matky s dětmi, děti v domovech, dlouhodobě nezaměstnaní, osoby doporučené sociálními a terénními pracovníky, žadatelé o azyl, zahraniční dělníci, apod.

Službou pokrývající nejvíce potřeb co do počtu, zůstal i v roce 2005 výdej šatstva a obuvi v humanitárním - skladu šatníku ve Vyšních Lhotách vč. zajišťování individuálních potřeb zájemců z Po. S. Havířov-Dolní Suchá. Během 5 348 kontaktů bylo obslouženo 2 800 žadatelů o azyl. Tato služba byla na základě dohody se SUZ MV ČR symbolicky zpoplatněna, aby nedocházelo k jejímu zneužívání. Symbolické poplatky činily v roce 2005 úhrnem 51 790 Kč.

### Výšní Lhoty a Ostrava-Kunčičky výdej ošacení a obuvi 2005:

měsíc	bundy/ks	gramáž v g	obuv/pár		ostatní*/ks	gramáž v g
leden	53	53 000	65	65 000	400	82 640,0
únor	61	61 000	74	74 000	495	102 267,0
březen	62	62 000	71	71 000	460	95 036,0
duben	38	38 000	75	75 000	600	123 960,0
květen	11	5 500	87	87 000	503	103 919,8
červen	15	7 500	87	87 000	502	103 713,2
červenec	11	5 500	73	73 000	351	72 516,6
srpen	46	23 000	112	112 000	728	150 404,8
září	59	29 500	125	125 000	676	139 661,6
říjen	75	37 500	63	63 000	520	107 432,0
listopad	72	72 000	66	66 000	550	113 630,0
prosinec	34	34 000	36	36 000	159	32 849,4
OV-Kunčičky 08-12/05:	37	37 000	85	85 000	899	185 733
<b>Celkem:</b>	<b>574</b>	<b>465 500</b>	<b>1 019</b>	<b>1 019 000</b>	<b>6 843</b>	<b>1 413 764</b>

Výšní Lhoty šatník:	osoby
leden	338
únor	351
březen	445
duben	445
květen	398
červen	469
červenec	419
srpen	612
září	513
říjen	389
listopad	659
prosinec	310
<b>Šatník OV-Kunčičky 08-12/05:</b>	<b>20</b>
<b>Klienti celkem 2005 (bez dětí):</b>	<b>5 368</b>

Humanitární pomoc ostatní:	ks
humanitární pomoc na Ukrajinu	
topné těleso elektrické	2
vysavač	1
televizní přijímač	2
gumové rukavice (desinfekce míst postižených povodní)	50
plátěné pracovní rukavice (odstraňování následků povodní)	50
dezinfekce (barel á 10 litrů)	6
hadry podlahové (desinfekce míst postižených povodní)	30
hračky a hry pro děti na Ukrajině	pytle 2
zajištění pronájmu a zařízení domácnosti	
konferenční stůl, televizní přijímač, skříň	5
<b>CELKEM bundy,obuv,ostatní v ks:</b>	<b>8 436 ks</b>
<b>Celkem humanitární pomoc kg:</b>	<b>2 898 kg</b>

Počítané gramáže: bunda letní (měs. 05-10) 500g; bunda zimní (měs. 01-04, 11-12) 1000g; obuv 1000g;

\* ostatní v 206,6g: spodní prádlo 20g, košile 200g, kalhoty 200g, sukně 100g, svetry 200g, opasky 10g, kabelky 300g, čepice 50g, rukavice 50g, ponožky 50g, hračky 300g, ložní prádlo (1sada) 1000g.

## 4.4. Psychosociální poradna

Vedoucí: Bc. Maceček Rostislav  
 Mob./tel.: 731 625 840, 596 611 207  
 Adresa: Jeremenkova 8, Ostrava-Vítkovice  
 E-mail: psporadna@volny.cz  
 rostislav.macecek@charita.cz  
 Datum vzniku střediska: 02/2003  
 Počet zaměstnanců k 31. 12. 2005: 1



Psychosociální poradna Charity sv. Alexandra zahájila svou činnost v únoru 2003. Jednalo se o jednu z dílčích aktivit projektu Phare 2000 - rozvoj lidských zdrojů, který realizovala Diecézní charita ostravsko-opavská. Z tohoto projektu byla financována do dubna 2004, kdy projekt skončil.

Služba je určena především uživatelům se zdravotním postižením, kteří v důsledku

snížené soběstačnosti nejsou schopni v některých oblastech bez vnější podpory vyřešit svou specifickou situaci. Záměrem poradny je napomáhat klientům k tomu, aby uměli tuto situaci vyřešit vlastními silami nebo s co nejmenší podporou a pomocí jim tak zvýšit kvalitu jejich života.

V roce 2004 se provozování této poradny stalo jedním z dílčích cílů Komunitního plánování sociálních služeb ve městě Ostrava a to konkrétně pracovní skupiny Občané s duševním onemocněním. V souvislosti s touto skutečností se poradna zaměřila na poskytování služeb občanům s duševním onemocněním nebo těm občanům, kteří se ocitli v aktuálních psychických obtížích. Klienty poradny se tak mohou stát i lidé dlouhodobě nezaměstnaní nebo ti, kteří se v důsledku nevládnutí své životní situace ocitli v psychických obtížích.

V roce 2005 poradna i nadále udržovala a rozvíjela vztahy s jinými nestátními neziskovými organizacemi, které působí v oblasti duševního zdraví. Byla v kontaktu s ostatními poradnami, se sociálními pracovníky ostravských nemocnic, s ambulancemi soukromých psychiatrů a klinických psychologů. Z těchto přichází valná část klientů poradny a naopak, především k těmto institucím a odborníkům směřovala poradna ty klienty, kteří jejich pomoc potřebovali.

Pracovník poradny poskytoval uživatelům služeb právní a psychosociální poradenství, v případech potřeby navštěvoval klienty v jejich domácím prostředí nebo jim nabízel tzv. případovou sociální práci, popřípadě socioterapii. Takto doprovázel klienty jejich obtížnou situací až do doby, kdy byli schopni zvládnout ji vlastními silami. I nadále se aktivně účastnil práce na Komunitním plánování rozvoje sociálních služeb v pracovní skupině Občané s duševním onemocněním.

V roce 2005 navštívilo poradnu 130 klientů, kterým bylo poskytnuto 244 konzultací a v jejich zájmu bylo vykonáno 457 intervencí.

Převážná většina uživatelů byla z města Ostravy, poradnu však využívali např. také klienti z Rožnova pod Radhoštěm, Třince, Frýdku-Místku a z Jihlavy. Mezi klienty mírně převládali muži. Měřeno typem zdravotního znevýhodnění bylo nejvíce klientů postiženo psychickou poruchou nebo jinou formou aktuálních duševních obtíží.

Nejčastějším okruhem problémů, se kterými se na nás klienti v minulém roce obraceli, bylo jednoznačně nezajištěné bydlení. Především šlo o klienty, kteří žijí v některé z ubytoven, jejichž ceny nezřídka přesahují platební možnosti klientů a ti se dále dostávají do finančních a jinak sociálně navazujících potíží. Tyto problémy vznikají pochopitelně také tím, že drtivá většina klientů nemá stálé zaměstnání a jejich jediným příjmem jsou často pouze sociální dávky.

Dvaceti klientům jsme poskytli kontakty na psychology a psychiatry nebo jsme jim přímo zprostředkovali kontakty s těmito odborníky.

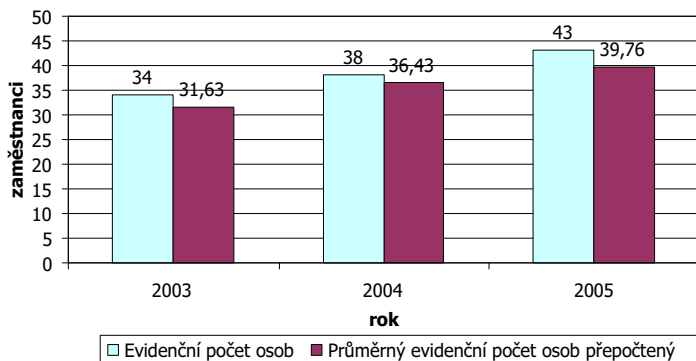
Se sedmi klienty jsme intenzivně a dlouhodobě pracovali formou případové sociální práce a řadou konzultací a intervencí v jejich prospěch jsme napomohli k významnému zlepšení kvality jejich životů.

## 5. ZAMĚSTNANCI

Evidenční počet zaměstnanců k 31. 12. 2005 činil **43 osob**. Z toho **30** zaměstnanců klasifikovaných jako **OZP**, z nich **4 OZP-TZP**, dále **1 klient** se zařazením do znevýhodněné skupiny uchazečů o zaměstnání a 1 zaměstnankyně na mateřské dovolené.

Průměrný evidenční počet zaměstnanců přepočtený od počátku roku činil 39,76 osob.

Graf č. 1: Vývoj počtu zaměstnanců v letech 2003-2005



V průběhu roku 2005 ukončili pracovní poměr 2 zaměstnanci z nich 1 OZP, přijato bylo 8 nových z toho 5 klientů OZP, 1 OZP-TZP a 1 spadající do nejrizikovější skupiny ohrožené sociálním vyloučením.

Do výrobní činnosti v chráněných dílnách Charity sv. Alexandra bylo zapojeno 35 zaměstnanců, z toho 23 OZP, 4 OZP-TZP a 1 klient se zařazením do znevýhodněné skupiny uchazečů o zaměstnání a ohrožením sociální exkluzí.

U klientů zaměstnaných v našich dílnách se jednalo především o vady sluchu, postižení tělesného aparátu a psychické onemocnění. U některých klientů jde o kombinaci výše zmiňovaných vad.

Provoz střediska humanitární pomoci zabezpečovali 3 zaměstnanci s klasifikací OZP a několik dobrovolníků.

Klienti-zaměstnanci jsou z místních regionů s max. dojíždějí vzdáleností 25 km. Sociální zázemí našich klientů je velmi různorodé.

Personální zajištění služeb, pracovní tým

ředitel ekonom provozu sociální pracovník vedoucí chráněné dílny/humanitární pracovník  
 socioterapeut

Naší snahou je průběžně poskytovat našim klientům pracovní rehabilitaci a v případě potřeby pomáhat řešit také jejich problémy mimopracovní za pomoci jejich blízkých apod.

## 6. PROSTOROVÉ ZÁZEMÍ



V místě sídla Charity sv. Alexandra v Ostravě Kunčičkách na Holvekově ulici č. 651/28 působí bezbariérové chráněné dílny textilní a stolařská. Charita sv. Alexandra je vlastníkem objektu od roku 2002.

Objekty jsou historicky významnými stavbami nacházejícími se v areálu bývalého Dolu Alexandr a jsou registrovanými kulturními památkami.



V roce 2004 prošla budova rekonstrukcí s cílem provedení opravy střechy, části vnější fasády budovy a zejména zlepšení pracovního prostředí chráněných dílen včetně sociálního zázemí. Důležitým výstupem přestavby bylo bezbariérové zpřístupnění přízemí budovy a možnost rozšíření kapacity pracovních míst pro občany se zdravotním postižením.



V průběhu roku 2005 došlo k dokončení šachty výtahu pro vozíčkáře. Zaměstnancům je k dispozici nová společenská místnost vybavená výpočetní technikou s možností přístupu na internet, dále kuchyňky pro přípravu jídla, nové šatny, sprchovací kouty a sociální zařízení vč. WC pro vozíčkáře.

Starší část je registrovanou kulturní památkou. Zde jsou v 1. NP situovány správně hospodářské místnosti (kancelář ředitele a ekonomické odd.), část stolařské dílny, sociální zařízení a velkokapacitní šatník, jehož užitná plocha je cca 100 m<sup>2</sup>.

Rekonstrukcí bylo zpřístupněno podkroví, které využívá chráněná dílna textilní. Užitná plocha dílny je 130 m<sup>2</sup>. Část podkroví, o velikosti 42 m<sup>2</sup>, tvoří sklady a sociální zázemí.



Novější část je tvořena halou a prostory průmyslového charakteru, které využívá z podstatné části chráněná dílna stolařská. Velikost plochy pro účely dílny je cca 300 m<sup>2</sup>. Hala, která je využívána také pro potřeby šatníku, je otevřena do střešního prostoru, má vlastní vjezd pro nákladní auta a portálový jeřáb.



V sousedním pronajatém objektu, na ploše 77 m<sup>2</sup>, působí dílna úpravy plastů na základě uzavřené nájemní smlouvy na dobu neurčitou. Nájem činí cca 1 500,- Kč/měsíčně. Vlastníkem budovy je firma DIAMO, s. p. Budovu bychom rádi v průběhu roku 2006 získali do vlastnictví a využívané prostory opravili v rozsahu elektroinstalace, výměny rozbitých skelních výplní a zateplení.

Chráněná dílna separace odpadu provozovala i v roce 2005 svou činnost v pronajatých prostorách společnosti OZO Ostrava s.r.o. na ulici Frýdecká 680/444 v Ostravě-Kuncicích. Plocha dílny je 204 m<sup>2</sup>, přičemž nájem činí cca 25 000,- Kč/měsíčně. Objekt je pro danou aktivitu speciálně uzpůsoben (bezbariérový přístup, vjezdy pro nákladní automobily, apod.). Zabezpečení a vybavení dílny je na standardní úrovni.

Velkokapacitní sklad-šatník s užitnou plochou cca 400 m<sup>2</sup> se nachází v místě sídla Charity sv. Alexandra. Jedná se o a halu o rozměrech 15x20 m a místnost o rozměrech 10x10 m kde je humanitární pomoc přijímána, tříděna, skladována a vydávána. V případě potřeby je možno využít dalších cca 200-400 m<sup>2</sup>, v půdních prostorách a části skladu stolařské chráněné dílny. Postupně jsou prostory třídírny upravovány (nová dlažba, vybavení, odsávání, apod.). Další sklady se nacházejí v azylových zařízeních pro migranty a uprchlíky ve Vyšních Lhotách na Frýdecko-Místecku, kde je skladový prostor vč. výdejny cca 20x25 m a v Havířově cca 5x8 m.

V AZ MV ČR jsme klientům poskytovali služby v místnostech k tomuto účelu vyhrazených. V těchto zařízeních středisko humanitární pomoci rovněž poskytovalo komplementární služby v podobě volnočasových aktivit. Jednalo se o dílnu šicí, řezbářskou a půjčování cizojazyčného tisku a literatury. Rovněž k těmto účelům byly přiděleny dvě vhodné místnosti s celkovou užitnou plochou 28 m<sup>2</sup>.

Právní poradna pro migranty a uprchlíky poskytovala v loňském roce služby ve třech pronajatých místnostech v Ostravě Vítkovicích, v historické cihlové budově, která je lokalizována na náměstí městské části s výbornou dostupností MHD a s přilehlým parkovištěm, a také v Azylových zařízeních MV ČR (AZ MV ČR).

## 7. EKONOMICKÉ INFORMACE

### 7.1.

### Výkaz zisku a ztráty pro účetní jednotky, u kterých hlavním předmětem činnosti není podnikání

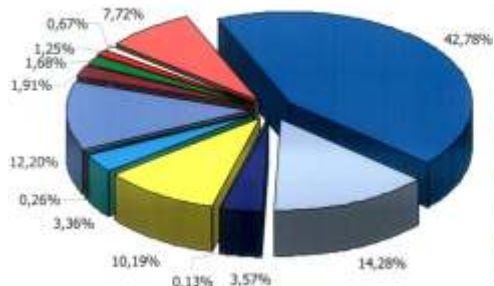
**k 31. prosinci 2005**  
(v celých tisících Kč)

V plném rozsahu dle Sbírký zákonů  
vyhlášký č. 504/2002 z 5. 12. 2002  
a vyhlášký č. 476/2003 z 17. 12. 2003

Položka	Text	Hodnoty pro plnění služeb	Hodnoty správy organizace	Hodnoty celé organizace
A.	Náklady			
A.I.	Spotřebované nákupy celkem	1 366	455	1 821
A.I.1	Spotřeba materiálu	1 073	338	1 411
A.I.2	Spotřeba energie	104	57	161
A.I.3	Spotřeba ostatních neskladovatelných dodávek		60	60
A.I.4	Prodané zboží	189		189
A.II.	Služby celkem	485	629	1 114
A.II.5	Opravy a udržování	11	134	145
A.II.6	Cestovné	52	25	77
A.II.7	Náklady na reprezentaci	4	16	20
A.II.8	Ostatní služby	418	454	872
A.III.	Osobní náklady celkem	5 502	1 509	7 011
A.III.9	Mzdové náklady	3 884	1 064	4 948
A.III.10	Zákonné sociální pojištění	1 264	387	1 651
A.III.12	Zákonné sociální náklady	174	28	202
A.III.13	Ostatní sociální náklady	180	30	210
A.IV.	Daně a poplatky celkem		7	7
A.IV.16	Ostatní daně a poplatky		7	7
A.V.	Ostatní náklady celkem	1 042	130	1 172
A.V.17	Smluvní pokuty a úroky z prodlení	1		1
A.V.18	Ostatní pokuty a penále	1	14	15
A.V.23	Manka a škody	2		2
A.V.24	Jiné ostatní náklady	1 038	116	1 154
A.VI.	Odpisy, prodaný maj., tvorba rezerv a oprav. položek celkem	76	348	424
A.VI.25	Odpisy dlouhod. nehmot. a hmot. majetku	41	348	389
A.VI.28	Prodaný materiál	5		5
A.VI.30	Tvorba opravných položek	30		30
A.VII.	Poskytnuté příspěvky celkem	1	15	16
A.VII.32	Poskytnuté členské příspěvky	1	15	16
	<b>Náklady celkem</b>	<b>8 472</b>	<b>3 093</b>	<b>11 565</b>

Graf č. 2: Náklady v roce 2005

■ Spotřeba materiálu 12,20%	□ Zák. soc. pojištění 14,28%
■ Spotřeba energie vč. PHM 1,91%	■ Zák. a ostatní soc. náklady 3,57%
■ Prodané zboží 1,68%	■ Poskytnuté příspěvky (TS05, oblec.) 0,13%
■ Opravy a udržování 1,25%	■ Jiné ostatní náklady, ost. daně, poplatky manka a škody 10,19%
□ Cestovné 0,67%	■ Odpisy dlouh. NM a HM 3,36%
■ Ostatní služby 7,72%	■ Zákonné opr. pol. 0,26%
■ Mzdové náklady 42,78%	



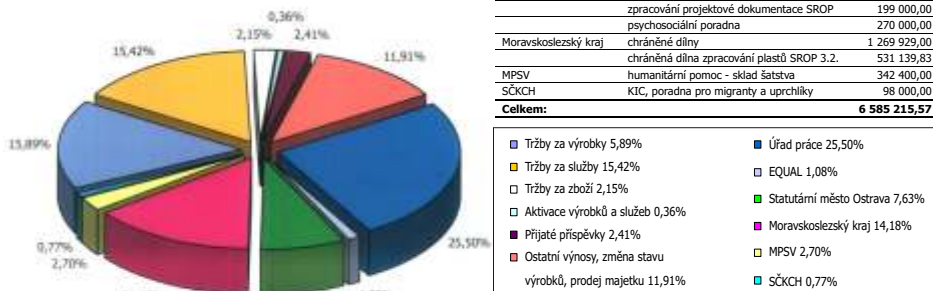
## Výkaz zisku a ztráty pro účetní jednotky, u kterých hlavním předmětem činnosti není podnikání

**k 31. prosinci 2005**  
(v celých tisících Kč)

V plném rozsahu dle Sbírky zákonů  
vyhlášky č. 504/2002 z 5. 12. 2002  
a vyhlášky č. 476/2003 z 17. 12. 2003

Položka	TEXT	Hodnoty pro plnění služeb	Hodnoty správy organizace	Hodnoty celé organizace
B.	Výnosy			
B.I.	Tržby za vlastní výkony a za zboží celkem	4 215	30	4 245
B.I.1	Tržby za vlastní výrobky	2 014		2 014
B.I.2	Tržby z prodeje služeb	1 928	30	1958
B.I.3	Tržby za prodané zboží	273		273
B.II.	Změny stavu vnitropodnikových zásob celkem	-15		-15
B.II.6	Změna stavu zásob výrobků	-15		-15
B.III.	Aktivace celkem	46		46
B.III.8	Aktivace materiálu a zboží	45		45
B.III.9	Aktivace vnitroorganizačních služeb	1		1
B.IV.	Ostatní výnosy celkem	254	1 273	1 527
B.IV.15	Úroky		1	1
B.IV.18	Jiné ostatní výnosy	254	1 272	1 526
B.V.	Tržby z prodeje maj., zúčt.rezerv a opr.položek celkem	3		3
B.V.21	Tržby z prodeje materiálu	3		3
B.VI.	Přijaté příspěvky celkem	24	282	306
B.VI.27	Přijaté příspěvky (dary)	24	282	306
B.VII.	Provozní dotace celkem	5 077	1 508	6 585
B.VII.29	Provozní dotace	5 077	1 508	6 585
	<b>Výnosy celkem</b>	<b>9 604</b>	<b>3 093</b>	<b>12 697</b>
C.	Výsledek hospodaření před zdaněním	1 132	0	1 132
D.	<b>Výsledek hospodaření po zdanění</b>	<b>1 132</b>	<b>0</b>	<b>1 132</b>

Graf č. 3: Výnosy a dotace v roce 2005



Poskytovatel	Účel dotace	Kč
Úřad práce	příspěvek na mzdy	215 927,00
	příspěvek na provoz	920 000,00
	příspěvek na podporu zaměstnávání OZP	2 102 024,00
EQUAL	chráněná dílna separace (r.2002)	136 795,74
	chráněné dílny	500 000,00
Statut. město Ostrava	zpracování projektové dokumentace SROP	199 000,00
	psychosociální poradna	270 000,00
Moravskoslezský kraj	chráněné dílny	1 269 929,00
	chráněná dílna zpracování plastů SROP 3.2.	531 139,83
MPSV	humanitární pomoc - sklad šatstva	342 400,00
SČKCH	KIC, poradna pro migranty a uprchlíky	98 000,00
<b>Celkem:</b>		<b>6 585 215,57</b>

## 7.2.

## Rozvaha pro účetní jednotky, u kterých hlavním předmětem činnosti není podnikání

V plném rozsahu dle Sbírky zákonů  
vyhlášky č. 504/2002 z 5. 12. 2002  
a vyhlášky č. 476/2003 z 17. 12. 2003

### k 31. prosinci 2005 (V celých tisících Kč)

Položka	TEXT	Stav k 1. dni úč. období (= minulé úč. období)	Stav k rozvahovému dni 31. 12. 2005
A.	Dlouhodobý majetek celkem	<b>3 613</b>	<b>3 896</b>
A.II.	Dlouhodobý hmotný majetek celkem	4 241	4 843
A.II.1	Pozemky	357	357
A.II.3	Stavby	762	3329
A.II.4	Samostatné movité věci a soubory mov. věcí	627	777
A.II.7	Drobný dlouhodobý hmotný majetek	380	380
A.II.9	Nedokončený dlouhodobý hmotný majetek	2115	
A.IV.	Oprávky k dlouhodobému majetku celkem	-628	-947
A.IV.6	Oprávky ke stavbám	-38	-238
A.IV.7	Oprávky k samostatným movitým věcem a souborům mov. věcí	-210	-329
A.IV.10	Oprávky k drobnému dlouh. hmotnému majetku	-380	-380
B.	Krátkodobý majetek celkem	<b>1 740</b>	<b>2 862</b>
B.I.	Zásoby celkem	352	375
B.I.1	Materiál na skladě	286	322
B.I.5	Výrobky	66	49
B.I.7	Zboží na skladě a v prodejnách		4
B.II.	Pohledávky celkem	701	1602
B.II.1	Odběratelé	345	368
B.II.6	Pohledávky za zaměstnanci	37	59
B.II.17	Jiné pohledávky		65
B.II.18	Dohadné účty aktivní	319	1140
B.II.19	Opravná položka k pohledávkám		-30
B.III.	Krátkodobý finanční majetek celkem	673	874
B.III.1	Pokladna	35	83
B.III.3	Účty v bankách	638	791
B.IV.	Jiná aktiva celkem	14	11
B.IV.1	Náklady příštích období	14	11
	<b>Aktiva celkem</b>	<b>5 353</b>	<b>6 758</b>

Položka	TEXT	Stav k 1. dni úč. období (= minulé úč. období)	Stav k rozvahovému dni 31. 12. 2005
A.	Vlastní zdroje celkem	<b>4 694</b>	<b>6 079</b>
A.I.	Jmění celkem	2 878	3 131
A.I.1	Vlastní jmění	2 878	3 131
A.II.	Výsledek hospodaření celkem	1 816	2 948
A.II.1	Účet výsledku hospodaření		1 132
A.II.2	Výsledek hospodaření ve schvalovacím řízení	1 816	1 816
B.	Cizí zdroje celkem	<b>659</b>	<b>679</b>
B.III.	Krátkodobé závazky celkem	659	679
B.III.1	Dodavatelé	138	102
B.III.3	Přijaté zálohy		2
B.III.5	Zaměstnanci	346	377
B.III.7	Závazky k institucím sociálního zabezp.a veř. zdrav. pojištění	129	154
B.III.9	Ostatní přímě daně	39	36
B.III.17	Jiné závazky	7	8
	<b>Pasiva celkem</b>	<b>5 353</b>	<b>6 758</b>

## 7.3.

### Cash Flow

nepřímou metodou jednoduchý

Položka	Text	Hodnota v Kč
P.	Stav pen. prostředků na začátku období	673 316,80
Z.	Účetní zisk nebo ztráta z běžné činn. před zdaněním	1 132 351,31
A.I.	Úpravy o nepeněžní operace	389 155,85
A.I.1	Odpisy IM	389 155,85
A.II.	Změna potřeby pracovního kapitálu	35 779,63
A.II.1	ZS pohledávek z provozní činnosti	23 659,11
A.II.2	ZS krátkodobých závazků z provozní činnosti	35 427,91
A.II.3	ZS zásob	-23 307,39
A.III.	Placené úroky	
A.IV.	Přijaté úroky	
A.V.	Zaplacená DP za běžnou činn. a za doměrky daně za min. období	
A.VI.	Příjmy z mimořádných činností	
	Výdaje z mimořádných činností	
A***	Čistý peněžní tok z provozní činnosti	1 557 286,79
B.I.	Výdaje na pořízení HIM a NIM	-602 156,10
B.II.	Příjmy z prodeje NIM a HIM	
B.III.	Poskytnuté půjčky a úvěry	
B***	Čistý peněžní tok z investiční činnosti	-602 156,10
C.I.	Změna stavu dlouhodobých závazků	
C.II.	Dopad změn vlastního jmění na peněžní prostředky	
C.III.	Přijaté dividendy a podíly na zisku	
C***	Čistý peněžní tok z finančních činností	
F.	Čisté zvýšení (snížení) peněžních prostředků a PEK	955 130,69
R.	Stav pen. prostředků na konci období	1 628 447,49
	Peníze (údaj z účetnictví)	874 248,97
K.	Kontrolní číslo = nula (R - peníze z účetnictví = 0)	754 198,52

### 7.4. Důležité události

- K 1. srpnu 2005 došlo ke změně vedoucího chráněné dílny stolařské. Novým vedoucím se stal dlouholetý zaměstnanec pan Radim Volný, který do té doby zajišťoval na dílně odborný dozor.

- Dne 1. května 2005 jsme nově otevřeli **Přeznační a prodejní centrum**. Charita sv. Alexandra jako zastřešující subjekt, v kooperaci s Charitou Hlučín a Charitou Ostrava spolupracuje na tomto projektu se Zoologickou zahradou Ostrava, v jejímž areálu se centrum nachází. V rámci centra vznikla dvě nová pracovní místa pro osoby se zdravotním postižením.

- Dne 1. července 2005 jsme otevřeli **chráněnou dílnu zpracování plastů**. Výstupem pracovní činnosti je plastová drť o fragmentaci 0,8-1,3mm, která se dále používá jako vstupní materiál k výrobě silnostěnných výlisků z plastu. Prováděnou aktivitu



je možno do budoucna nadále rozšiřovat. Financování bylo zajištěno pomocí operačního programu SROP kapitola 3.2 Síť sociální integrace. Celá aktivita je však do budoucna nastavena tak, aby byla samofinancovatelná. V této dílně našli uplatnění tři noví klienti, z nichž jeden s velmi těžkým zdravotním postižením.

## 7.5. Náhradní plnění odběrem výrobků

**Povinnost zaměstnávat osoby se zdravotním postižením (OZP) má každý zaměstnavatel, pokud zaměstnává v průměrném ročním přepočteném počtu zaměstnanců více než 25 zaměstnanců.**

Povinnost zaměstnávat OZP plní zaměstnavatel:

- zaměstnáváním těchto občanů v pracovním poměru **ve výši 4% z celkového průměrného přepočteného počtu zaměstnanců**, nebo
- **odebíráním výrobků** nebo **služeb** tzv. **náhradním plněním** dle § 81 Zákona č. 435/2004 Sb., o zaměstnanosti, od zaměstnavatelů zaměstnávajících více než 50% zaměstnanců, kteří jsou OZP, nebo
- **odvodem do státního rozpočtu** (výše tohoto odvodu činí ročně za každého OZP, o kterého zaměstnavatel nesplnil povinný podíl 2,5 násobek průměrné měsíční mzdy v národním hospodářství vyhlášené MPSV za I. až III. čtvrtletí roku, v němž nebyl povinný podíl naplněn, tj.  $18\,421\text{ Kč} * 2,5 = 46\,052,50\text{ Kč}$  za jednoho zaměstnance pro rok 2005; předpoklad prům. mzdy pro rok 2006 je cca 19 300 Kč).

Počet zaměstnanců, které si zaměstnavatel započte do plnění svého povinného podílu, je upraven ve vyhlášce č. 518/2004 Sb., kterou se provádí Zák. č. 435/2004 Sb., o zaměstnanosti.

Zápočet se určí podílem celkového ročního objemu plateb bez DPH (u plátců DPH) za výrobky nebo služby odebrané v roce 2005 od zaměstnavatele, který měl více než 50% zaměstnanců se zdravotním postižením, k sedminásobku průměrné mzdy zjištěné za I. až III čtvrtletí sledovaného roku (tj. 18 421 Kč za rok 2005).

U plátců DPH se z ceny výrobků nebo služeb odečte daň z přidané hodnoty.

Příklad:

Zaměstnavatel odebral za sledované období v průběhu celého roku 2005 od chráněné dílny výrobky (např. textilní výrobky) v hodnotě 584 240 Kč.

$$584\,240 : 128\,947 \text{ (tj. } 7 \times 18\,421) = 4,53$$

Zaměstnavatel si do svého plnění povinného podílu započte 4,53 zaměstnanců se zdravotním postižením jako náhradní plnění a to jen v případě, že tento dodavatel zaměstnával ve sledovaném období přepočtených 4,53 (nebo více) zaměstnanců.

Dovolili jsme si citovat některá ustanovení tohoto zákona pouze z důvodu **naší nabídky poskytnutí náhradního plnění**, neboť **Charita sv. Alexandra** je zařazena do kategorie zaměstnavatelů zaměstnávajících převážně osoby se zdravotním postižením a **byla oprávněna pro rok 2005 poskytovat náhradní plnění až do výše 35,61 OZP.**

Právní úprava:

\*zákon č. 435/2004 Sb., o zaměstnanosti, ve znění pozdějších předpisů.

\*\*vyhláška č. 518/2004 Sb., kterou se provádí zákon o zaměstnanosti, ve znění pozdějších předpisů.

\*Sdělení č. 487/2005 Sb., o vyhlášení průměrné mzdy v národním hospodářství za I. až III. čtvrtletí 2005 pro účely zákona o zaměstnanosti.

## Zpráva nezávislého auditora

**zřizovateli společenství Charita sv. Alexandra**

Ověřili jsme přiloženou účetní závěrku k 31. 12. 2005 společenství Charita sv. Alexandra se sídlem Ostrava-Kunčičky, Holčevkova 28/651, IČ: 26 52 07 88. Charita sv. Alexandra (dále jen společenství) vznikla jako účelové a humanitární zařízení Římskokatolické církve ve smyslu § 6, odst. 1., písm. h) zákona č. 308/1991 Sb., o svobodě náboženské víry a postavení církvi a náboženských společností, jejímž hlavním předmětem činnosti je charitativní činnost – zabezpečení sociální, zdravotní a humanitární pomoci lidem v nouzi.

Za sestavení této účetní závěrky je zodpovědné vedení společenství Charita sv. Alexandra. Naším úkolem je vydat na základě provedeného auditu výrok k této účetní závěrce.

Audit jsme provedli v souladu se zákonem o auditorech a Mezinárodními auditorskými standardy a souvisejícími aplikačními doložkami Komory auditorů České republiky. Tyto standardy vyžadují, aby auditor naplánoval a provedl audit tak, aby získal přiměřenou jistotu, že účetní závěrka neobsahuje významné nesprávnosti. Audit zahrnuje výběrovým způsobem provedené ověření úplnosti a průkaznosti částek a informací uvedených v účetní závěrce. Audit též zahrnuje posouzení použitých účetních metod a významných odhadů provedených vedením a dále zhodnocení vypovídací schopnosti účetní závěrky. Jsme přesvědčeni, že provedený audit poskytuje přiměřený podklad pro vyjádření výroku auditora.

**Podle našeho názoru účetní závěrka ve všech významných ohledech podává věrný a poctivý obraz aktiv, pasiv a finanční situace společenství Charita sv. Alexandra k 31. 12. 2005 a nákladů, výnosů a výsledku hospodaření za rok 2005 v souladu s účetními předpisy platnými v České republice.**

V Ostravě dne 30. března 2006.

FINECO audit spol. s r.o.  
Na Spojce 6/1897, Ostrava I  
osvědčení KA ČR č. 243

Za auditorskou společnost:

FINECO audit spol. s r.o.  
Na Spojce 6, 702 00 Ostrava  
IČ: CZ25366092

  
Ing. Ivo Kröpp  
auditor, č. osvědčení 1537  
jednatel společnosti

# Zpráva nezávislého auditora

**zřizovateli společenství Charita sv. Alexandra**

Ověřili jsme soulad výroční zprávy s účetní závěrkou sestavenou k 31. prosinci 2005, která je obsažena v této výroční zprávě v oddíle 7 u společenství Charita sv. Alexandra, se sídlem Ostrava – Kunčičky, Holvekova 28/651, IČ: 26 52 07 88. Charita sv. Alexandra vznikla jako účelové a humanitární zařízení Římskokatolické církve ve smyslu § 6, odst. 1., písm. h) zákona č. 308/1991 Sb., o svobodě náboženské víry a postavení církvi a náboženských společností, jejímž hlavním předmětem činnosti je charitativní činnost – zabezpečení sociální, zdravotní a humanitární pomoci lidem v nouzi.

Za správnost výroční zprávy je zodpovědné vedení společenství Charita sv. Alexandra. Naším úkolem je vydat na základě provedeného ověření výrok o souladu výroční zprávy s účetní závěrkou.

Ověření jsme provedli v souladu s Mezinárodními auditorskými standardy a souvisejícími aplikačními doložkami Komory auditorů České republiky. Tyto standardy vyžadují, aby auditor naplánoval a provedl audit tak, aby získal přiměřenou jistotu, že informace uvedené ve výroční zprávě, které byly převzaty z účetní závěrky či z ní použity, jsou ve všech významných ohledech v souladu s touto účetní závěrkou. Jsme přesvědčeni, že provedené ověření poskytuje přiměřený podklad pro vyjádření výroku auditora.

**Podle našeho názoru jsou informace uvedené ve výroční zprávě ve všech významných ohledech v souladu s výše uvedenou účetní závěrkou.**

V Ostravě dne 23. května 2006.

FINECO audit spol. s r.o.  
Na spojce 6/1897, Ostrava I  
osvědčení KA ČR č. 243

FINECO audit spol. s r.o.  
Na Spojce 6, 702 00 Ostrava  
DIČ: CZ25366092

Za auditorskou společnost:

  
Ing. Ivo Knopp  
auditor, č. osvědčení 1537  
jednatel společnosti

## 8. PLÁNY DO BUDOUČNA

V průběhu roku 2005 bylo přijato 8 nových zaměstnanců, z toho 5 klientů OZP, 1 OZP-TZP a 1 spadající do nejrizikovější skupiny ohrožené sociálním vyloučením. V roce 2006 předpokládáme rozvoj dílny textilní a úpravy plastů. Vzhledem k dalším službám, poskytovaným organizací, dosáhla časová náplň socioterapeuta a sociálního pracovníka svého optima. Aby nedošlo ke zhoršení poskytovaných služeb klientům, připravujeme v průběhu roku 2006 přijetí nového sociálního pracovníka. Přijetí však závisí také na výši přidělených dotací.

Od května 2006, tedy začátkem návštěvní sezóny, plánujeme rozšíření Prezentačního a prodejního centra o prodejní stánek umístěný uvnitř areálu ZOO Ostrava. Cílem je zvýšení prodeje výrobků chráněných dílen, tedy zvýšení počtu zakázek a ekonomická stabilizace prezentačního centra.

V rámci chráněné dílny separace odpadů se pro rok 2006 uvažuje rozšíření o 1 sběrnou nebezpečného odpadu v Ostravě-Bartovicích, dále o rozšíření demontáže elektronického šrotu, elektronických hraček, výdejových a výherních automatů, mixérů, žehliček a ve větší míře než doposud automatických praček.

V druhé polovině roku 2006 připravujeme nákup, instalaci a zprovoznění mechanické části (strojovna a plošina) interního vertikálního bezbariérového výtahu. Cílem je zpřístupnění chráněné textilní dílny, která je situována v 1. patře objektu Charity sv. Alexandra v Ostravě-Kunčičkách, také pro osoby s postižením pohybového aparátu a vozíčkáře, kteří z důvodu svého postižení mají jen minimální šanci na pracovní uplatnění. Nákup navazuje na dotací MPSV podpořený projekt zkvalitnění pracovního prostředí - rekonstrukci objektu chráněných dílen, v rámci kterého již byla vybudována výtahová šachta a taktéž zabezpečeno stavební povolení a projektová dokumentace.

Společně s dokončením bezbariérového výtahu hodláme dokončit rekonstrukci půdní vestavby v prostorách nad hospodářskou částí budovy v Ostravě-Kunčičkách, kde vznikne zcela nová kuchyňka s odpočinkovým a jídelním koutem, nová šatna pro klienty chráněné dílny textilní a nová kancelář pro sociálního pracovníka.

Dojde-li v průběhu roku 2006 k převodu objektu, ve kterém je umístěna dílna úpravy plastů, do vlastnictví Charity sv. Alexandra, hodláme v příštích letech za pomoci grantových akcí realizovat rozsáhlé stavební opravy tohoto objektu v souladu se záměry odboru památkové péče MMO - úřadu hlavního architekta, tak aby došlo ke zlepšení pracovních podmínek klientů.

## 9. PODĚKOVÁNÍ

Vážené dámy, vážení pánové,

děkujeme všem příznivcům za podporu v roce 2005, dárcům, institucím, firmám, farnostem, rodinám i jednotlivcům. Bez Vaší velkorysě přízně a osobního nasazení by Charita sv. Alexandra nemohla naplňovat své poslání – pomáhat těm, kteří se bez pomoci druhých neobejdou.


Děkujeme všem našim zaměstnancům a dobrovolníkům, kteří našim klientům ochotně pomáhají. Stejně tak patří dík i členům rady ředitele, kteří věnují svůj čas a zkušenosti.

Vážíme si každého daru, i malá částka má velkou hodnotu. Jmenovitě děkujeme těm, kdo nás podpořili zvláště významným způsobem a bez jejichž spolupráce bychom nemohli poskytovat své služby. Věříme, že nám, a především našim klientům, zachováte svou přízeň i v příštích obdobích.

Charita sv. Alexandra děkuje za podporu v roce 2005 organizacím, institucím, firmám a jednotlivcům:

 Evropský sociální fond,  EQUAL,  EU,

 Společný regionální operační program,

 Moravskoslezský kraj,


Úřad práce Ostrava, Úřad práce Frýdek-Místek, Úřad práce Karviná,  
Statutární město Ostrava, Statutární město Ostrava obvod Stará Bělá,  
Ministerstvo práce a sociálních věcí ČR, Ministerstvo vnitra ČR,

 Diecézní charita ostravsko-opavská, Charita Hlučín, Charita Ostrava,

 OZO Ostrava s.r.o.,

 Zoologická zahrada Ostrava, příspěvková organizace,

Tipsport a.s., Nadace Charty 77,

 Siemens Fond pomoci, Siemens s.r.o.,  
Allwood, a.s.,

INTERIÉR "K",

Ing. Lubomír Čokina P.T.M.F.,

AEROTERM, a.s.,

Salesiánská provincie Praha,

ZK Design a.s.,

MVDr. Petr Staňa,

BSK Metal spol. s r.o.,

Sonotech SG s.r.o.,

ADEMARK s.r.o., Ostrava,

Mgr. Koběorský Aleš,

Bc. Folwarczny Marek,

a dalším.